

РАБОЧАЯ ДОКУМЕНТАЦИЯ
ДОРАБОТКА ЕДИНОЙ ИНФОРМАЦИОННОЙ СИСТЕМЫ ЭЛЕКТРОННЫХ ПУТЁВОК
(ИСЭП-М)

ТОМ «ПОДСИСТЕМА РЕГИСТРАЦИИ ТУРОПЕРАТОРОВ»

Руководство администратора информационной безопасности туроператора

ЮИВЭ.300214.001.РД-ИСЭП-М.ПОРТ.ИЗ.1

Листов 15

2020

Инв. № подл.	Подпись и дата
Взам. инв. №	Инв. № дубл.
Подпись и дата	Подпись и дата

СОДЕРЖАНИЕ

1 ВВЕДЕНИЕ	3
2 НАЗНАЧЕНИЕ И УСЛОВИЯ ПРИМЕНЕНИЯ	4
2.1 Виды деятельности (функции), которые автоматизирует подсистема	4
2.2 Условия, необходимые для работы подсистемы	4
3 ПОДГОТОВКА К РАБОТЕ	5
3.1 Состав и содержание дистрибутивного носителя данных	5
3.2 Порядок загрузки данных и программ	5
3.3 Порядок проверки работоспособности	5
4 ОПИСАНИЕ ОПЕРАЦИЙ	6
4.1 Описание функций и задач подсистемы	6
4.1.1 Операция регистрации Сертификата администратора ИБ ТО	6
4.1.2 Операция формирования и отправки заявления на регистрацию ТО в Системе.....	7
4.1.3 Операция формирования и отправки заявки на подключение ИС ТО к Системе	7
4.1.4 Операция экстренного отключения ИС ТО	8
4.1.5 Операция создания нового пользователя ТО.....	9
4.2 Описание операций технологического процесса обработки данных.....	10
5 АВАРИЙНЫЕ СИТУАЦИИ	11
6 РЕКОМЕНДАЦИИ ПО ОСВОЕНИЮ	12
7 ПЕРЕЧЕНЬ РИСУНКОВ	13
8 ПЕРЕЧЕНЬ ТАБЛИЦ	14

Подпись и дата									
Инв. № дубл.									
Взам. инв. №									
Подпись и дата									
Инв. № подл.		Изм	Лист	№ документа	Подпись	Дата	ЮИВЭ.300214.001.РД-ИСЭП-М.ПОРТ.ИЗ.1		
		Разработ.	Шапринский				Единая информационная система электронных путёвок		
		Проверил	Смирнов С.Н.				Литера	Лист	Листов
		Т.контр.	Смирнов С.Н.				2	15	
		Н.контр.	Астафьев Е.В.				Том «Подсистема регистрации туроператоров» Руководство администратора информационной безопасности туроператора		
		Утвердил	Кузнецов А.А.						

1 ВВЕДЕНИЕ

ПОРТ является отдельным программным компонентом и применяется для автоматизации процедуры регистрации администраторов ИБ, пользователей и информационных систем (далее - ИС) туроператоров (далее - ТО) в Единой информационной системе электронных путёвок (далее - Система).

Возможности ПОРТ сводятся к автоматизации:

- регистрации администратора ИБ ТО в Системе;
- регистрации ТО в Системе;
- регистрации и управления ИС и пользователей ТО.

К администратору ИБ ТО предъявляются следующие требования:

- наличие высшего или среднего специального образования;
- знание операционной системы Windows на уровне пользователя, опыт использования web-приложений, знание основного пакета приложений Microsoft Office на базовом уровне.

Прежде чем приступить к работе с ПОРТ, администратор ИБ ТО должен пройти соответствующее обучение и изучить настоящий документ.

Инв. № подл.	Подпись и дата	Взам. инв. №	Инв. № дубл.	Подпись и дата	ЮИВЭ.300214.001.РД-ИСЭП-М.ПОРТ.ИЗ.1				Лист
									3
Изм	Лист	№ документа	Подпись	Дата					

2 НАЗНАЧЕНИЕ И УСЛОВИЯ ПРИМЕНЕНИЯ

2.1 Виды деятельности (функции), которые автоматизирует подсистема

ПОРТ автоматизирует следующие виды деятельности администратора ИБ ТО:

- регистрация квалифицированного сертификата ключа проверки электронной подписи (далее - Сертификата) администратора ИБ ТО для дальнейшего доступа в личный кабинет ТО (далее ЛК ТО);
- формирование и отправка заявления на регистрацию ТО в Системе;
- ведение реестра (списка) ИС ТО;
- управление состоянием ИС ТО (экстренное отключение);
- формирование и отправка заявок на подключение ИС ТО к Системе;
- ведение реестра (списка) пользователей ТО;
- создание, изменение, удаление и деактивация пользователей ТО;
- формирование и отправка почтовых уведомлений.

2.2 Условия, необходимые для работы подсистемы

Перед подключением к web-ресурсам ПОРТ, рабочее место администратора ИБ ТО должно иметь сетевой доступ к ним через зашифрованный туннель. Настройка зашифрованного туннеля осуществляется согласно «Инструкции по организации и настройке удалённого защищённого доступа пользователей и информационных систем туроператоров к информационным ресурсам Единой информационной системы электронных путёвок (ЕИС ЭП)».

Работа web-ресурсов ПОРТ возможна только в web-браузерах, поддерживающих спецификации HTML5 и выше, CSS3 и выше, ECMA 5 и выше (Internet Explorer не поддерживается). Администратор ИБ ТО для выполнения необходимых действий в ПОРТ может использовать следующие основные web-браузеры: Яндекс.Браузер, Google Chrome, MS EDGE, Mozilla Firefox, Safari, Opera. При этом в web-браузере должно быть включено исполнение JavaScript-сценариев.

Инва. № подл. Подпись и дата
Инва. № дубл.
Взам. инв. №
Подпись и дата
Инва. № подл.

					ЮИВЭ.300214.001.РД-ИСЭП-М.ПОРТ.ИЗ.1	Лист
						4
Изм	Лист	№ документа	Подпись	Дата		

3 ПОДГОТОВКА К РАБОТЕ

3.1 Состав и содержание дистрибутивного носителя данных

Администратору ИБ ТО не требуется дистрибутивный пакет программы, так как он запускает программу по схеме – тонкий клиент (web-браузер).

3.2 Порядок загрузки данных и программ

Программа web-ресурсов ПОРТ (клиентская часть) загружается для администратора ИБ ТО через тонкий клиент, которым может являться любой web-браузер, соответствующий описанию в п.2.2 настоящего Руководства.

Все данные в ПОРТ администратор ИБ ТО загружает через web-ресурсы согласно описанию в разделе 4 настоящего Руководства.

URL-ссылки для доступа к web-ресурсам администратору ИБ ТО выдаёт сотрудник ТО, ответственный за подключение шифрованного туннеля от web-ресурсов ПОРТ до рабочего места администратора ИБ ТО.

3.3 Порядок проверки работоспособности

Для проверки работоспособности функционала ПОРТ администратором ИБ ТО, ему необходимо произвести действия согласно Таблица 1:

Таблица 1 – Проверка работоспособности web-ресурсов ПОРТ

№ п/п	Действие	Ожидаемый результат	Примечание
1.	Перейти на Ресурс РСА ТО с использованием web-браузера	Загрузился визуальный контент web-страницы. Отсутствуют визуальные предупреждения и ошибки	
2.	Перейти на Ресурсы ЛК ТО с использованием web-браузера и в списке информационных систем нажать на любую из них	Отобразилась страница «Сведения по ИС» с полной имеющейся информацией по ИС. Отсутствуют визуальные предупреждения и ошибки	Эта проверка доступна только после одобрения заявления на регистрацию ТО в Системе и существования хотя бы одной ИС или пустого шаблона ИС

ЮИВЭ.300214.001.РД-ИСЭП-М.ПОРТ.ИЗ.1

Лист

5

4 ОПИСАНИЕ ОПЕРАЦИЙ

4.1 Описание функций и задач подсистемы

Функции и задачи ПОРТ ориентированы на выполнение следующих основных операций:

- регистрации Сертификата администратора ИБ ТО;
- формирования и отправки заявления на регистрацию ТО в Системе;
- формирования и отправки заявки на подключение ИС ТО к Системе;
- экстренного отключения ИС ТО;
- создания нового пользователя ТО.

4.1.1 Операция регистрации Сертификата администратора ИБ ТО

Для выполнения этой операции администратор ИБ ТО должен подготовить файл своего Сертификата, соответствующего стандарту X.509 и сформированного в виде сег-файла в Base64-кодировке.

Для начала операции Администратор ИБ ТО открывает Ресурс РСА ТО в web-браузере.

Далее производит следующие действия на web-странице Ресурса РСА ТО:

- 1) Вводит свой контактный адрес электронной почты (используется ПОРТ для отсылки служебных оповещений);
- 2) Вводит свой контактный телефон;
- 3) Читает и соглашается с условиями Пользовательского соглашения, ставя галочку в соответствующем чек боксе;
- 4) Загружает файл Сертификата в специальный web-компонент;
- 5) Нажимает на кнопку «Зарегистрировать».

Далее, в случае успешной загрузки Сертификата, администратор ИБ ТО увидит соответствующую надпись на web-странице Ресурса РСА ТО и получит почтовое уведомление об успешной регистрации Сертификата на адрес электронной почты, который он указал в действии 1) и на адрес электронной почты, указанный в Сертификате (далее – адреса электронной почты). В случае неуспешной загрузки Сертификата, администратор ИБ ТО увидит соответствующую надпись с пояснением причины. Администратор ИБ ТО может устранить эту причину и пройти операцию регистрации Сертификата заново.

Инв. № подл.	Подпись и дата	Взам. инв. №	Инв. № дубл.	Подпись и дата	ЮИВЭ.300214.001.РД-ИСЭП-М.ПОРТ.ИЗ.1				Лист
									6
									Изм

4.1.2 Операция формирования и отправки заявления на регистрацию ТО в Системе

Для выполнения этой операции администратор ИБ ТО должен подготовить файл Доверенности на предоставление ему права действовать от лица Организации в качестве администратора ИБ ТО (файл Доверенности не нужен, если используемый Сертификат администратора ИБ оформлен на генерального директора ТО (руководителя организации)). Файл должен быть сформирован в формате PDF. Так же эта операция не будет доступна для администратора ИБ ТО, Организация которого уже зарегистрирована в Системе.

Для начала операции Администратор ИБ ТО открывает Ресурс ЛК ТО в web-браузере. Далее производит следующие действия на web-странице Ресурса ЛК ТО:

- 1) Читает и соглашается с текстом Заявления на регистрацию в Системе, ставя галочку в соответствующем чек боксе;
- 2) Читает и соглашается с текстом Соглашения об информационном взаимодействии, ставя галочку в соответствующем чек боксе;
- 3) Загружает файл Доверенности в специальный web-компонент (снимает галочку с чек бокса обязательности прикладывания файла Доверенности, если используемый Сертификат администратора ИБ оформлен на генерального директора, ТО (руководителя организации));
- 4) Нажимает на кнопку «Отправить».

Далее, в случае успешного принятия Системой заявления, администратор ИБ ТО увидит соответствующую надпись на web-странице Ресурса ЛК ТО и получит почтовое уведомление об успешном принятии заявления на адреса электронной почты. В случае неуспешного принятия Системой заявления, администратор ИБ увидит соответствующую надпись с пояснением причины. Администратор ИБ ТО может устранить эту причину и пройти операцию формирования и отправки заявления на регистрацию ТО в Системе заново.

Заявление на регистрацию ТО в Системе поступит на обработку и после её завершения администратор ИБ ТО получит почтовое уведомление о результатах рассмотрения заявления на адреса электронной почты.

4.1.3 Операция формирования и отправки заявки на подключение ИС ТО к Системе

Для выполнения этой операции администратор ИБ ТО должен подготовить файлы документов, подтверждающие соблюдение требований по информационной безопасности (далее - ИБ) для подключаемой ИС и Сертификат, с использованием которого будет настраиваться зашифрованный канал для взаимодействия ИС с Системой, соответствующий

Инд. № подл.
Подпись и дата
Взам. инв. №
Инд. № дубл.
Подпись и дата

Изм	Лист	№ документа	Подпись	Дата
-----	------	-------------	---------	------

стандарту X.509 и сформированный в виде сег-файла в Base64-кодировке. Файлы документов должны быть сформированы в формате PDF. Так же эта операция не будет доступна для администратора ИБ ТО, Организация которого ещё не зарегистрирована в Системе.

Для начала операции Администратор ИБ ТО открывает Ресурс ЛК ТО в web-браузере. Далее производит следующие действия на web-странице Ресурса ЛК ТО:

- 1) Нажимает на кнопку «Добавить ИС» и соглашается с созданием новой ИС (если нужно подать заявку на подключение уже существующей ИС, то нужно нажать на неё в списке ИС);
- 2) Открылась web-страница формирования данных по Заявке (если нужно подать заявку на подключение уже существующей ИС, то нужно нажать на кнопку «Создать Заявку» в открывшейся web-странице со сведениями по ИС);
- 3) Читает и соглашается с текстом Заявки на организацию информационного взаимодействия, ставя галочку в соответствующем чек боксе;
- 4) Загружает файл Сертификата ИС в специальный web-компонент (на этом этапе Сертификат может не быть загружен в ПОРТ с отображение причины, администратор ИБ ТО может устранить причину и загрузить файл Сертификата заново);
- 5) Загружает файлы документов по ИБ для ИС в специальный web-компонент (на этом этапе документы могут не быть загружены в ПОРТ с отображение причины, администратор ИБ ТО может устранить причину и загрузить файлы документов заново);
- 6) Нажимает на кнопку «Отправить».

Далее, в случае успешного принятия Системой заявки, администратор ИБ ТО увидит соответствующую надпись на web-странице Ресурса ЛК ТО и получит почтовое уведомление об успешном принятии заявки на зарегистрированный адрес электронной почты. В случае неуспешного принятия Системой заявки, администратор ИБ увидит соответствующую надпись с пояснением причины. Администратор ИБ ТО может устранить эту причину и пройти операцию формирования и отправки заявки на подключение ИС ТО к Системе заново.

Заявка на подключение ИС ТО к Системе поступит на обработку и после её завершения администратор ИБ ТО получит почтовое уведомление о результатах рассмотрения заявки на зарегистрированный адрес электронной почты.

4.1.4 Операция экстренного отключения ИС ТО

Для выполнения этой операции администратор ИБ ТО должен убедиться в целесообразности этой операции и сформировать описание причины отключения ИС. Так же

Подпись и дата
 Инв. № дубл.
 Взам. инв. №
 Подпись и дата
 Инв. № подл.

Изм	Лист	№ документа	Подпись	Дата	ЮИВЭ.300214.001.РД-ИСЭП-М.ПОРТ.ИЗ.1	Лист
						8

эта операция не будет доступна для администратора ИБ ТО, Организация которого ещё не зарегистрирована в Системе и который не имеет ещё активных подключённых ИС.

Для начала операции Администратор ИБ ТО открывает Ресурс ЛК ТО в web-браузере. Далее производит следующие действия на web-странице Ресурса ЛК ТО:

- 1) Нажимает на ИС, которую нужно отключить, в списке ИС;
- 2) Открылась web-страница со сведениями по ИС;
- 3) Вводит описание причины отключения ИС в поле «Причина отключения» (эта причина сохранится в ПОРТ);
- 4) Нажимает на кнопку «Отключить ИС» и соглашается с появившимся оповещением, нажимая на кнопку «Да».

После этого ПОРТ сразу же отключит ИС от Системы. Если потребуется подключить ИС к Системе заново, администратор ИБ ТО может отправить заявку на подключение ИС ТО к Системе, как это описано в п.4.1.3 настоящего Руководства.

4.1.5 Операция создания нового пользователя ТО

Для выполнения этой операции администратор ИБ ТО должен подготовить следующие данные по пользователю, которого необходимо добавить: логин, пароль, фамилия, имя, отчество, адрес электронной почты. Так же эта операция не будет доступна для администратора ИБ ТО, Организация которого ещё не зарегистрирована в Системе.

Для начала операции Администратор ИБ ТО открывает Ресурс ЛК ТО в web-браузере. Далее производит следующие действия на web-странице Ресурса ЛК ТО:

- 1) Нажимает на кнопку «Управление Пользователями»;
- 2) Открылась web-страница со списком всех пользователей ТО;
- 3) Нажимает на кнопку «+ Добавить»;
- 4) Открылась web-страница создания нового пользователя, в которую администратор ИБ ТО вводит подготовленные данные: логин, пароль, фамилия, имя, отчество, адрес электронной почты. Так же, на этой странице, администратор ИБ ТО назначает роли доступа, которые необходимы для учётной записи пользователя:
 - «Сотрудник туроператора» - предоставляет права на ввод и редактирование информации электронных путёвок;
 - «Редактор партнёров туроператора» - предоставляет права на редактирование реестра партнёров.
- 5) Нажимает на кнопку «Сохранить»

Инд. № подл. Подпись и дата
Инд. № дубл.
Взам. инв. №
Подпись и дата
Инд. № подл.

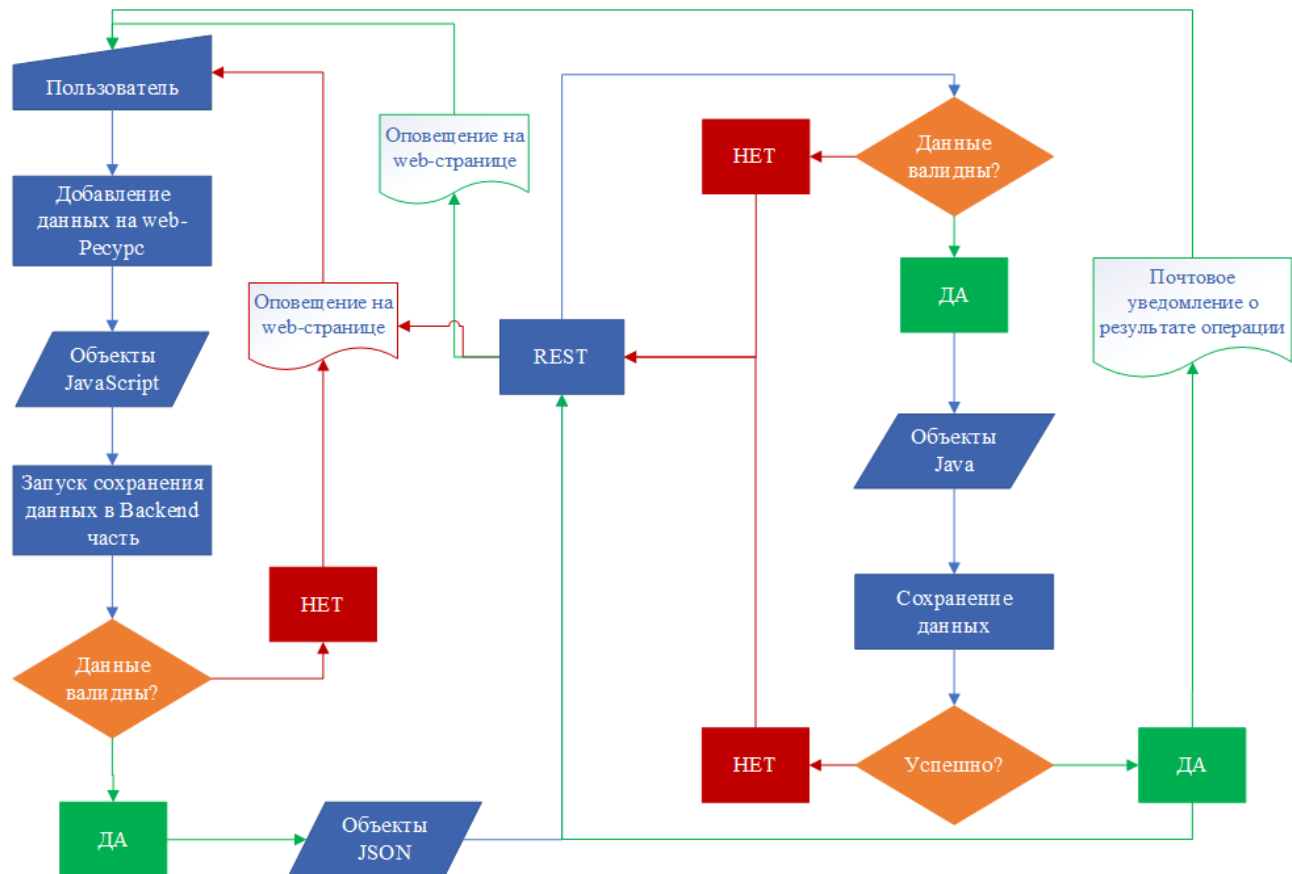
Изм	Лист	№ документа	Подпись	Дата	ЮИВЭ.300214.001.РД-ИСЭП-М.ПОРТ.ИЗ.1	Лист
						9

После этого ПОРТ сохранит данные по новому пользователю ТО. На web-странице создания/редактирования нового пользователя можно отредактировать и/или деактивировать пользователя ТО.

4.2 Описание операций технологического процесса обработки данных

Общий технологический процесс обработки данных в ПОРТ реализован в соответствии со схемой на Рисунок 1.

Рисунок 1 – Схема технологического процесса обработки данных в ПОРТ



Инв. № подл.	Подпись и дата
Взам. инв. №	Инв. № дубл.
Подпись и дата	Подпись и дата

Изм.	Лист	№ документа	Подпись	Дата
------	------	-------------	---------	------

ЮИВЭ.300214.001.РД-ИСЭП-М.ПОРТ.ИЗ.1

Лист
10

5 АВАРИЙНЫЕ СИТУАЦИИ

При эксплуатации ПОРТ возможны следующие аварийные ситуации:

- Прекращение предоставления сервисов или выход их за рамки SLA;
- Сбои общего или специального ПО;
- Ошибки в работе персонала;
- Недоступность подсистем, от которых напрямую зависит функционирование ПОРТ (подсистема обеспечения информационной безопасности (TLS-криптошлюз), подсистема сбора и хранения данных).

Инв. № подл.	Подпись и дата	Взам. инв. №	Инв. № дубл.	Подпись и дата	ЮИВЭ.300214.001.РД-ИСЭП-М.ПОРТ.ИЗ.1	Лист
						11
Изм	Лист	№ документа	Подпись	Дата		

6 РЕКОМЕНДАЦИИ ПО ОСВОЕНИЮ

Для успешного освоения ПОРТ необходимо обладать навыками, описанными в разделе 1 «Введение» настоящего Руководства.

Инв. № подл.	Подпись и дата	Взам. инв. №	Инв. № дубл.	Подпись и дата	ЮИВЭ.300214.001.РД-ИСЭП-М.ПОРТ.ИЗ.1	Лист
						12
Изм	Лист	№ документа	Подпись	Дата		

7 ПЕРЕЧЕНЬ РИСУНКОВ

Рисунок 1 – Схема технологического процесса обработки данных в ПОРТ

Инв. № подл.	Подпись и дата	Взам. инв. №	Инв. № дубл.	Подпись и дата	ЮИВЭ.300214.001.РД-ИСЭП-М.ПОРТ.ИЗ.1	Лист
						13
Изм	Лист	№ документа	Подпись	Дата		

8 ПЕРЕЧЕНЬ ТАБЛИЦ

Таблица 1 – Проверка работоспособности web-ресурсов ПОРТ

Инв. № подл.	Подпись и дата	Взам. инв. №	Инв. № дубл.	Подпись и дата	ЮИВЭ.300214.001.РД-ИСЭП-М.ПОРТ.ИЗ.1	Лист
						14
Изм.	Лист	№ документа	Подпись	Дата		

Инд. № подл.	Подпись и дата	Взам. инв. №	Инв. № дубл.	Подпись и дата

Изм.	Лист	№ документа	Подпись	Дата

ЮИВЭ.300214.001.РД-ИСЭП-М.ПОРТ.ФО

Лист
16